

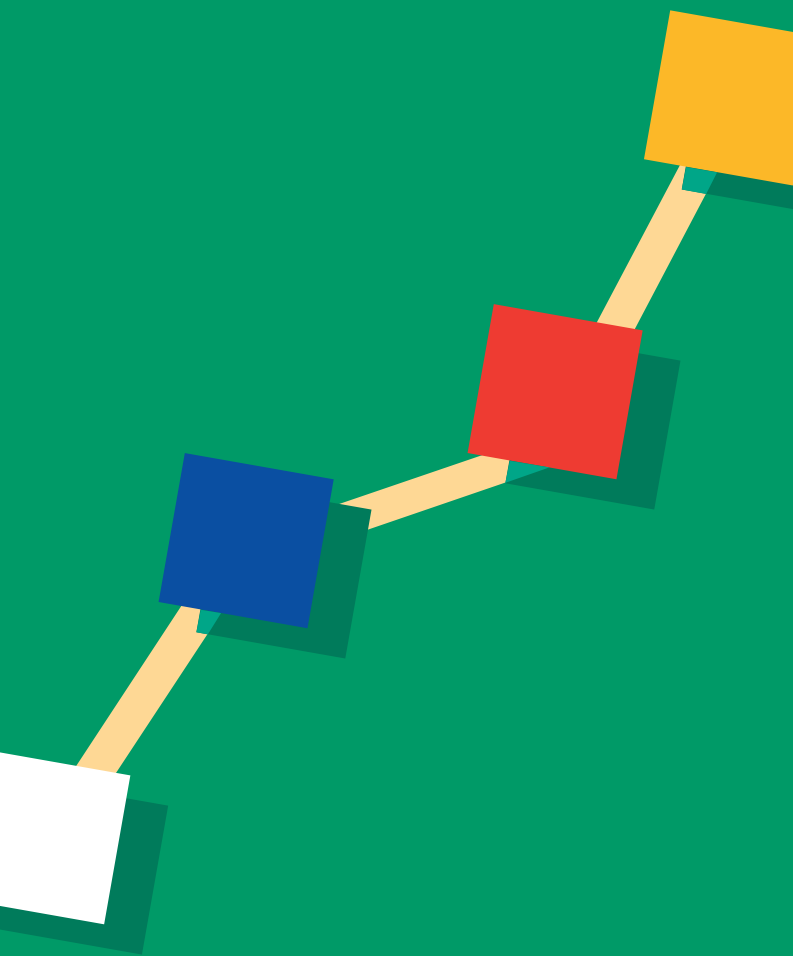


BARCELONA

Estadístiques de turisme 2004

Estadísticas de turismo 2004

Tourism statistics 2004



Índex / Índice / Index

Turisme de Barcelona	4
Informació general sobre Barcelona	
Información general sobre Barcelona / General information about Barcelona	5
Oferta hotelera	
Oferta hotelera / Hotel capacity	6
Característiques de la demanda	
Características de la demanda / Characteristics of the demand	7
Perfil del visitant	
Perfil del visitante / Visitor's profile	8
Congressos, convencions i incentius	
Congresos, convenciones e incentivos / Congresses, corporate meetings and incentive	12
Productes i serveis de Turisme de Barcelona	
Productos y servicios de Turisme de Barcelona / Products and facilities of Turisme de Barcelona ...	13
Trànsit de passatgers a l'aeroport i port de Barcelona	
Tránsito de pasajeros al aeropuerto y puerto de Barcelona	
Barcelona airport & port passengers traffic	15
Visitants als llocs d'interès	
Visitantes a los lugares de interés / Visitors to places of interest	16
Metodologia d'investigació	
Metodología de investigación / Research methodology	18

Turisme de Barcelona

El Consorci Turisme de Barcelona va ser creat l'any 1993 per l'Ajuntament de Barcelona, la Cambra Oficial de Comerç, Indústria i Navegació de Barcelona i la Fundació Barcelona Promoció amb l'objectiu de promocionar Barcelona com a destinació turística, recollint la tasca realitzada pel Patronat Municipal de Turisme des de l'any 1981. A través de diferents línies d'actuació o *programes*, Turisme de Barcelona ofereix productes i serveis específics adreçats al sector turístic professional i al turista individual de ciutat, adaptats als diferents segments del mercat.

Turisme de Barcelona

El Consorcio Turisme de Barcelona fue creado en el año 1993 por el Ayuntamiento de Barcelona, la Cámara Oficial de Comercio, Industria y Navegación de Barcelona y la Fundación Barcelona Promoción con el objetivo de promocionar Barcelona como destino turístico, recogiendo el trabajo realizado por el Patronato Municipal de Turismo desde el año 1981. A través de diferentes líneas de actuación o *programas*, Turisme de Barcelona ofrece productos y servicios específicos dirigidos al sector turístico profesional y al turista individual de ciudad, adaptados a los diferentes segmentos del mercado.

Turisme de Barcelona

The Turisme de Barcelona Consortium was founded in 1993 by Barcelona Municipal Council, the Official Chamber of Commerce, Industry and Shipping of Barcelona and the Foundation Barcelona Promoció, with the aim of promoting Barcelona as a tourist destination, furthering the work which the Municipal Tourist Board had carried out since 1981. Turisme de Barcelona is involved in different fields of activity or *programmes* offering specific products and services adapted to different segments of the market and aimed at the professional tourism sector, as well as individual tourists visiting the city.

Informació general sobre Barcelona

Información general sobre Barcelona

General information about Barcelona

Població a la ciutat (1.1.2003)	1.582.738
Población en la ciudad (1.1.2003) - City's population (1.1.2003)	
Població regió metropolitana (1.1.2003)	4.618.257
Población región metropolitana (1.1.2003) - Population of the metropolitan area (1.1.2003)	
Superfície de la ciutat	100,95 km ²
Superficie de la ciudad - City's area	
Altitud (Plaça Sant Jaume)	13 m
Altitud - Altitude	
Longitud litoral	13,2 km
Longitud litoral - Shoreline	
Longitud de platges	4,2 km
Longitud de playas - Total length of beaches	
Jardins i parcs urbans	66 (538,6 Ha)
Jardines y parques urbanos - Gardens and urban parks	
Temperatura mitjana màxima	20,0 °C
Temperatura media anual - Annual average temperature	
Temperatura mitjana mínima	14,9 °C
Temperatura media anual - Annual average temperature	
Nombre de museus	51
Número de museos - Number of museums	
Nombre de cinemes d'estrena (sales)	212
Número de cines de estreno - Number of cinemas	
Nombre de teatres	45
Número de teatros - Number of theatres	
Nombre de fires i salons (2004)	47
Número de ferias y salones - Number of trade fairs	
Alumnes universitaris (2002-2003)	185.736
Alumnos universitarios - University students	
Alumnes de doctorat (2002-2003)	10.437
Alumnos de doctorado - University students	
Festivitat local (2004)	Pasqua Granada (31 de maig) Pascua Granada (31 de mayo) - (May 31st)
Festividad local - Local holiday	La Mercè (24 de setembre) (24 de septiembre) - (September 24th)
Altres celebracions: Sant Jordi: dia del llibre i la rosa. Dia Mundial del Llibre (23 d'abril). El Grec (Festival Cultural d'Estiu). Festes de Gràcia (3a setmana d'agost). La Diada. Festa Nacional de Catalunya (11 de setembre).	
Otras celebraciones: Sant Jordi: día del libro y la rosa. Día Mundial del Libro (23 de abril). El Grec (Festival Cultural de Verano). Festes de Gràcia (3a semana de agosto). La Diada. Fiesta Nacional de Catalunya (11 de septiembre).	
Other celebrations: Book and rose day. World Book Day (April 23 rd). El Grec (Cultural Summer Festival). Festes de Gràcia (3rd week in August). La Diada. Catalonia National Day (September 11th).	
Web de l'Ajuntament	http://www.bcn.es
Web del Ayuntamiento - City Hall Web	
Web de la Cambra de Comerç	http://www.cambrabcn.es
Web de la Cámara de Comercio - Chamber of Commerce Web	
Edificis Patrimoni de la Humanitat (5)	La Pedrera,
Edificios Patrimonio de la Humanidad (5)	Park Güell,
Buildings declared Heritage for Mankind (5)	Palau Güell,
	Palau de la Música Catalana,
	Hospital de la Santa Creu i Sant Pau

Oferta hotelera

Oferta hotelera / Hotel capacity

Nombre d'establiments hotelers

Número de establecimientos hoteleros

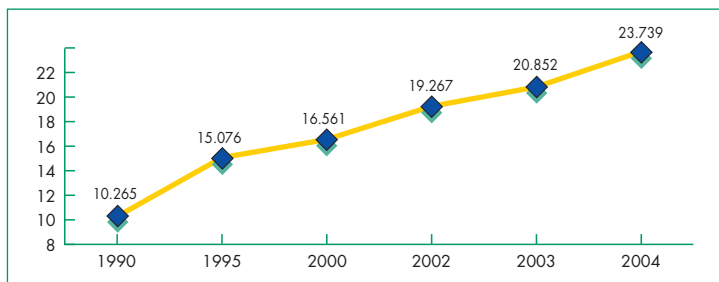
Number of hotels

	1990	1995	2000	2002	2003	2004
H5*	9	6	6	9	11	12
H4*	30	47	56	68	80	92
H3*	45	60	70	79	80	89
H2*	14	21	28	32	33	34
H1*	20	26	27	27	28	28
Total	118	160	187	215	232	255

Nombre d'habitacions

Número de habitaciones

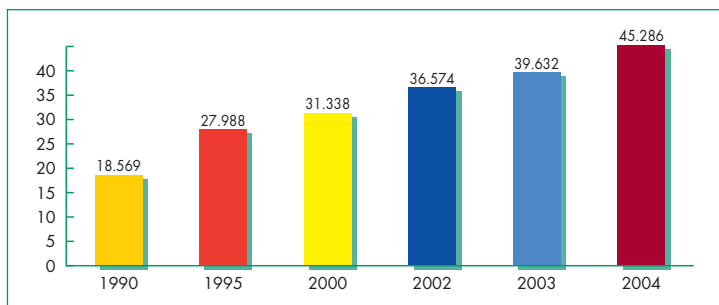
Number of rooms



Nombre de places

Número de plazas

Number of beds



Característiques de la demanda

Características de la demanda

Characteristics of the demand

Nombre de pernотacions i turistes

Número de pernотaciones y turistas

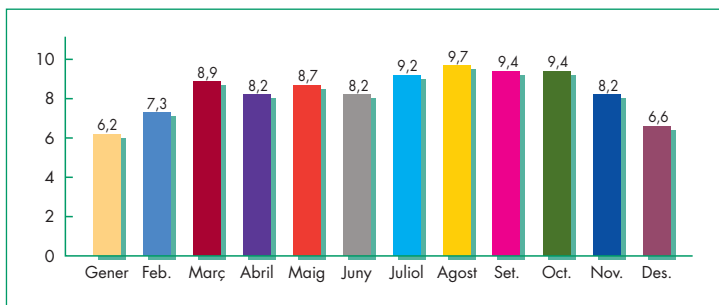
Number of overnights and tourists

	1990	1995	2000	2002	2003	2004
Pernотacions Pernотaciones Overnights	3.795.522	5.674.580	7.777.580	8.694.770	9.102.090	10.148.238
Turistes Turistas Tourists	1.732.902	3.089.974	3.141.162	3.580.986	3.848.187	4.549.587

Nombre de pernотacions mensuals 2004 (%)

Número de pernотaciones mensuales 2004 (%)

Number of overnights by month 2004 (%)



Percentatge d'ocupació sobre habitacions i places

Porcentaje de ocupación sobre habitaciones y plazas

Average room and bed occupancy

	1990	1995	2000	2002	2003	2004
Habitacions Habitaciones Rooms	71,0	63,6	84,0	78,2	76,7	75,5
Places Plazas Beds	58,0	55,1	76,3	69,6	66,3	66,1

Estada mitjana

Estancia media

Average stay

	1990	1995	2000	2002	2003	2004
Nombre de nits Noches - Nights	2,19	1,84	2,48	2,43	2,37	2,23
Nombre de dies Días - Days	2,84	2,72	3,43	3,63	3,27	3,57

Grau de repetitivitat

Grado de repetitividad

Average number of visits

	1995	1996	1997	1998	1999	2000	2001	2002	2003	2004
1a. visita 1st Visit	28,6	28,6	23,4	39,2	41,5	42,2	46,8	39,0	32,7	43,9
2a. visita 2nd Visit	12,4	11,2	11,8	17,6	13,3	13,4	9,1	8,0	13,1	15,1
3a. + visites 3 or + Visit	59,0	60,2	64,8	43,2	45,2	44,4	44,1	53,0	54,2	41,0
Total	100,0	100,0	100,0	100,0	100,0	100,0	100,0	100,0	100,0	100,0

Perfil del visitant

Perfil del visitante / Visitor's profile

Turistes segons motiu de viatge (%)

Turistas según motivo del viaje (%)

Tourists according to purpose of visit (%)

	1990	1995	2000	2002	2003	2004
Vacacional Vacacional - Vacation	22,7	35,3	51,5	49,8	45,8	47,1
Negocis, Fires i Congressos Negocios/Ferias/Congresos Business/Fairs/Congresses	69,1	55,9	45,7	46,6	50,8	50,1
Altres Otros - Others	8,2	8,8	2,8	3,6	3,4	2,8
Total	100,0	100,0	100,0	100,0	100,0	100,0

Nombre de turistes segons nacionalitat (%)

Número de turistas según nacionalidad (%)

Number of tourists by country of origin (%)

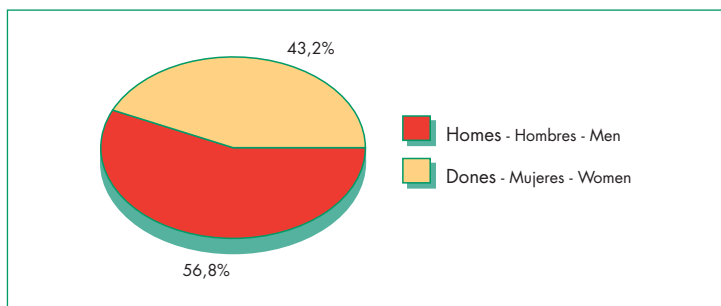
	1990	1995	2000	2002	2003	2004
Espanya	51,2	37,0	31,3	32,9	32,0	32,0
• Madrid	16,2	10,1	9,4	9,1	8,6	8,3
• País Valencià	7,2	3,9	4,2	2,9	3,0	3,0
• Andalusia	4,8	4,1	4,1	2,3	2,5	2,5
• Catalunya	2,3	1,9	1,6	8,1	7,6	7,2
• Altres	20,7	17,0	12,0	10,5	10,3	11,0
Europa	21,8	40,1	39,5	44,8	47,1	48,5
• Regne Unit	4,1	7,0	11,4	10,5	13,0	13,6
• Itàlia	6,1	5,0	6,2	6,8	6,6	7,8
• França	7,3	7,7	5,1	6,5	6,7	6,6
• Alemanya	3,4	6,2	5,7	4,6	5,0	5,1
• Altres Europa	0,9	14,2	11,1	16,4	15,8	15,4
Altres països	27,0	22,9	29,2	22,3	20,9	19,5
• EUA	5,9	9,0	14,5	7,3	7,4	7,1
• Amèrica Llatina	3,0	4,2	6,7	5,0	4,0	3,6
• Japó	2,6	1,8	2,0	3,0	3,1	2,8
• Altres	15,5	7,9	6,0	7,0	6,4	6,0
Total	100,0	100,0	100,0	100,0	100,0	100,0

Font - Fuente - Source: Turisme de Barcelona i Idescat, a partir de dades INE.

Turistes segons gènere 2004 (%)

Turistas según género 2004 (%)

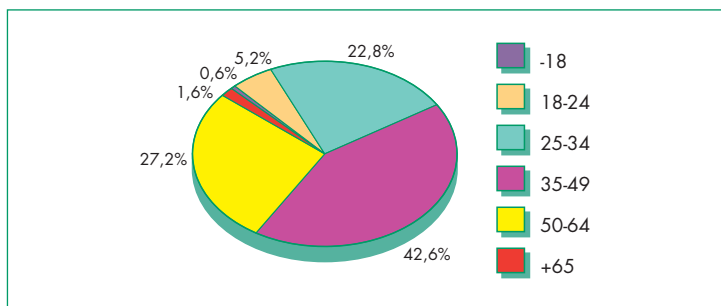
Tourist according to gender 2004 (%)



Turistes segons edat 2004 (%)

Turistas según edad 2004 (%)

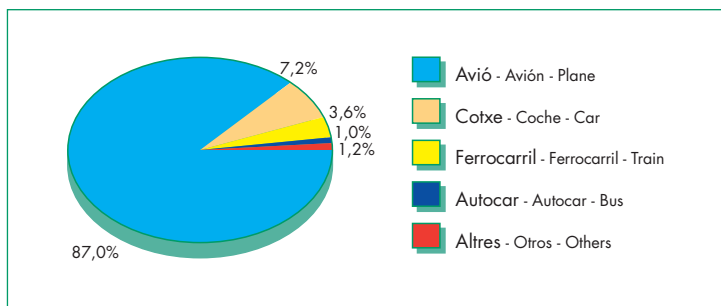
Tourists according to age 2004 (%)



Mitjà de transport utilitzat 2004 (%)

Medio de transporte utilizado 2004 (%)

Means of transport 2004 (%)



Opinió sobre diferents aspectes de Barcelona 2004 (Promig en una escala d'1 a 10)

Opinión sobre diferentes aspectos de Barcelona 2004 (Promedio en una escala de 1 a 10)

Opinion about different aspects of Barcelona 2004 (On a scale of 1 to 10)

2004	
Oferta arquitectònica Oferta arquitectónica - Architecture	9,0
Oferta cultural Oferta cultural - Culture	8,9
Oci i entreteniment Ocio y entretenimiento - Leisure/Entertainment	8,7
Oferta Comercial Oferta Comercial - Shopping	8,4
Oferta restaurants Oferta restaurantes - Restaurants	8,3
Oferta hotelera Oferta hotelera - Hotels	8,3
Caràcter dels ciutadans Carácter de los ciudadanos - Character of the local people	8,3
Transports públics Transporte público - Public transport	8,3
Qualitat/preu oferta comercial Calidad/precio oferta comercial - Value for money of shopping	8,3
Qualitat/preu oferta restauració Calidad/precio oferta restauración - Value for money of restaurants	8,1
Qualitat/preu oferta hotelera Calidad/precio oferta hotelera - Value for money of hotels	8,1
Accessos a Barcelona Accesos a Barcelona - Access to Barcelona	8,1
Senyalització i informació Señalización e información - Signs and information	8,1
Seguretat ciutadana Seguridad ciudadana - Safety in the city	7,5
Contaminació atmosfèrica Contaminación atmosférica - Atmospheric pollution	7,1
Sorolls Ruidos - Noise	7,1
Neteja general Limpieza general - General cleanliness	7,0
Valoració global Valoración global - Global assessment	8,25

Congressos, convencions i incentius (*)

Congresos, convenciones e incentivos (*)

Congresses, corporate meetings and incentive (*)

Nombre de reunions i congressos segons tipologia

Número de reuniones y congresos según tipología

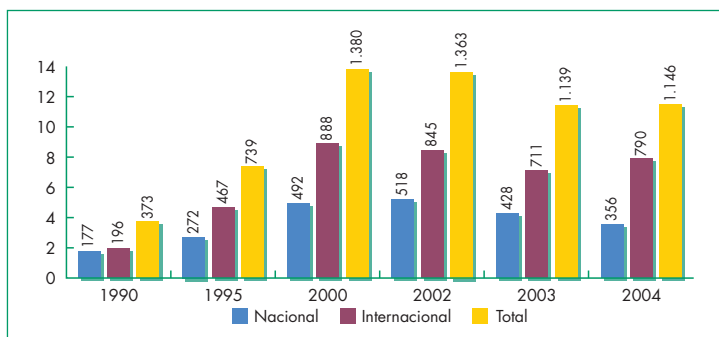
Number of meetings and congresses according to typology

	1990	1995	2000	2002	2003	2004
Congressos i simposis	221	185	163	156	156	248
Jornades i cursos	108	131	291	265	189	126
Convencions i incentius	44	423	926	942	794	772
Total	373	739	1.380	1.363	1.139	1.146

Nombre de reunions i congressos segons àmbit d'influència

Número de reuniones y congresos según ámbito de influencia

Number of reunions and congresses nationwide and worldwide



Nombre de delegats assistents a reunions i congressos

Número de delegados asistentes a reuniones y congresos

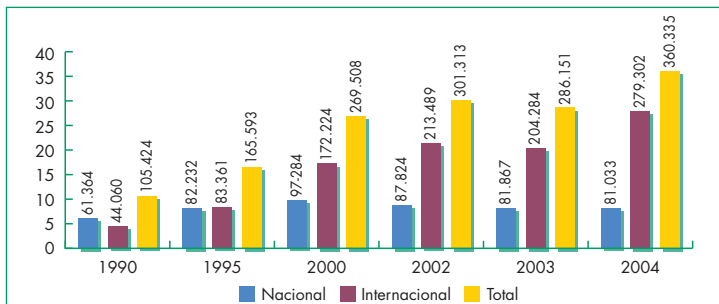
Number of delegates participating in meetings and congresses

	1990	1995	2000	2002	2003	2004
Congressos i simposis	72.385	62.501	74.946	123.675	138.026	161.977
Jornades i cursos	22.675	26.982	58.811	42.813	30.420	31.731
Convencions i incentius	10.364	78.110	135.751	134.825	117.705	166.627
Total	105.424	167.593	269.508	301.313	286.151	360.335

Nombre de delegats assistents a reunions i congressos segons àmbit d'influència

Número de delegados asistentes a reuniones y congresos según ámbito de influencia

Number of delegates participating in meetings and congresses. Nationwide and worldwide



(* Segons criteri ICCA (International Congress & Convention Association): més de 50 delegats per reunió i més de 3 països

(* Según criterio ICCA (International Congress & Convention Association): más de 50 delegados por reunión y más de 3 países

(* According to ICCA (International Congress & Convention Association): more than 50 delegates per meeting and more than 3 countries

Productes i serveis de Turisme de Barcelona

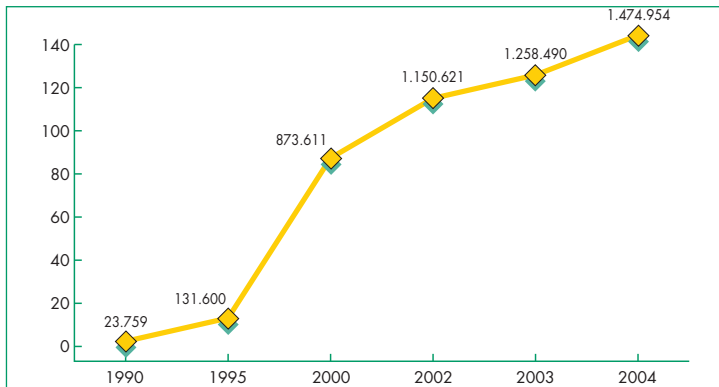
Productos y servicios de Turisme de Barcelona

Products and facilities of Turisme de Barcelona

Nombre d'usuaris del Barcelona Bus Turístic

Número de usuarios del Barcelona Bus Turístic

Number of Barcelona Bus Turístic users



Nombre de turistes i pernoctacions en el servei de reserves hoteleres

Número de turistas y pernoctaciones en el servicio de reservas hoteleras

Number of tourists and overnights at the booking office

	2000	2001	2002	2003	2004
Pernoctacions - Pernoctaciones - Overnights	114.915	117.164	123.038	120.301	91.089
Turistes - Turistas - Tourists	63.190	62.598	63.009	58.765	47.409

Nombre de visitants al Mirador de Colom

Número de visitantes al Mirador de Colom

Number of visitors to the Mirador de Colom (viewing gallery)

	1990	1995	2000	2002	2003	2004
Adults						
Adultos - Adults	78.355	108.903	90.123	107.577	119.950	140.373
Nens						
Niños - Children	20.048	25.863	13.377	14.539	10.263	12.136
Total	98.403	134.766	103.500	122.116	130.213	152.509

Nombre de consultes i persones als punts d'informació turística el 2004

Número de consultas y personas en los puntos de información turística en 2004

Number of enquiries and people at tourist information points in 2004

Punts d'informació		Consultes	%	Persones	%
Puntos de información		Consultas		Personas	
Information points		Enquiries		People	
Oficines	Pl. Catalunya	569.430	22,9	349.776	20,2
Oficinas	Aeroport	531.803	21,4	326.664	18,9
Offices	Cabines	425.641	17,1	345.628	20,0
	Sants	308.543	12,4	194.740	11,3
	Pl. Sant Jaume	96.228	3,9	69.835	4,0
	Moll Adossat *	41.130	1,7	36.712	2,1
	Infopistas	35.536	1,4	19.758	1,1
Telefon turístic					
Telefono turístico - Information calls		27.892	1,4	23.329	1,4
Correu					
Correo - Mail		12.983	0,5	7.681	0,4
Correu electrònic					
Correo electrónico - E-mail		12.757	0,5	7.682	0,4
Oficina mòbil					
Oficina móvil		425.641	17,1	345.628	20,0
Mobile office					
Total		2.487.584	100	1.727.433	100

*Obert en escales de creuers en trànsit - Abierto en función de cruceros en tránsito - Open during transit calls

Trànsit de passatgers a l'aeroport i port de Barcelona

Tránsito de pasajeros en el aeropuerto y puerto de Barcelona

Barcelona airport & port passengers traffic

Passatgers a l'aeroport de Barcelona de vols nacionals i internacionals

Pasajeros en el aeropuerto de Barcelona de vuelos nacionales e internacionales

Barcelona airport passengers traffic, nationwide and worldwide

	1990	1995	2000	2002	2003	2004
Nacional	5.655.483	4.336.796	6.392.414	6.306.188	6.719.772	7.625.778
Internacional	3.393.174	4.798.901	9.522.049	10.949.200	11.469.197	12.704.943
Regular MAD-BCN	n.d.	2.592.117	3.894.349	4.092.276	4.352.684	4.227.690
Total	9.048.657	11.727.814	19.808.812	21.347.664	22.752.820	24.558.411

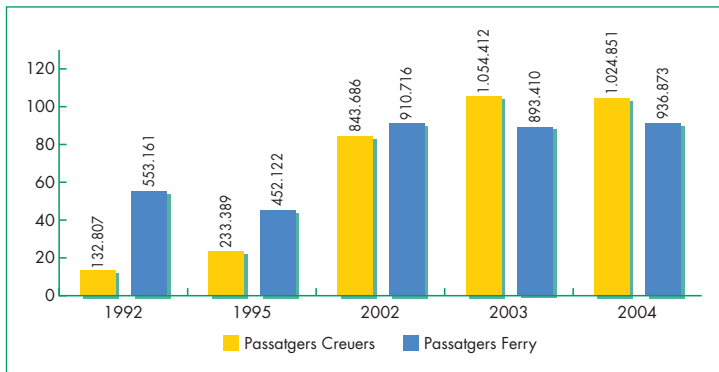
Font - Fuente - Source: Aeroport de Barcelona

Passatgers de creuers i Ferry

Pasajeros en cruceros y Ferry

Passengers on cruises and ferry

	1992	1995	2002	2003	2004
No Creuers Cruceros - Cruises	220	356	633	717	629
Embarcament Embarque-Boarding	31.399	33.032	225.594	274.563	281.543
Desembarcament Desembarque-Disembarking	30.535	41.081	219.144	272.412	278.018
Trànsit Tránsito-Transit	70.873	159.276	398.948	507.437	465.290
Total Passatgers Creuers	132.807	233.389	843.686	1.054.412	1.024.851
Total Passatgers Ferry	553.161	452.122	910.716	893.410	936.873



Font - Fuente - Source: Autoritat Portuària de Barcelona

Visitants als llocs d'interès

Visitantes a los lugares de interés

Visitors to places of interest

Museus i equipaments culturals	1994	2000	2002	2003	2004
1 Sagrada Família	700.000	1.420.087	2.024.091	2.056.448	2.260.661
2 CaixaForum (b)	162.821	344.097	1.296.831	1.133.220	1.317.964
3 Centre Cultural "Caixa de Catalunya" (a)	-	1.386.721	1.391.274	1.405.426	1.223.536
4 Museu Picasso	711.103	1.026.549	1.027.836	887.958	1.154.949
5 Museu F.C. Barcelona President Nuñez	538.077	1.156.090	1.168.053	1.032.763	1.041.820
6 CosmoCaixa (c)	419.709	262.561	135.677	-	926.024
7 Fundació Joan Miró	236.196	497.295	493.343	518.869	539.043
8 Museu Marítim	104.912	249.830	180.110	205.925	428.549
9 Casa-Museu Gaudí	-	-	-	383.875	408.098
10 Museu d'Art Contemporani de Barcelona (MACBA)	-	173.098	236.235	386.086	399.704
11 Centre de Cultura Contemporània de Barcelona (CCCB)	250.394	378.145	389.351	376.351	384.956
12 Museu Nacional d'Art Catalunya (MNAC)	-	368.063	433.108	442.692	366.140
13 Museu d'Història de Catalunya	-	170.075	302.326	336.453	337.682
14 Museu Egipci -Fundació Arqueològica Clos	16.991	170.340	221.701	301.579	312.157
15 Casa Batlló	-	-	-	193.900	201.948
16 Museu de Cera	180.560	189.265	190.202	192.993	190.683
17 Museu d'Història de la Ciutat	168.876	172.421	242.682	150.456	188.746
18 Museu de Ceràmica i de les Arts Decoratives	56.912	152.339	107.567	114.625	133.686
19 Palau Güell (d)	-	-	203.483	175.862	130.073
20 Museu Militar	71.273	96.329	114.275	130.614	127.013
21 Museu Ciències Naturals (Geologia i Zoologia)	64.709	61.501	81.510	106.770	93.760
22 Fundació Antoni Tàpies	55.338	79.783	66.423	64.796	72.514
23 Museu Monestir de Pedralbes	101.815	57.201	63.636	70.019	62.152
24 Museu de la Xocolata	-	-	-	53.269	54.767
25 Museu de l'Eròtica	-	44.638	45.596	37.202	45.566
26 Museu Tèxtil i de la Indumentària	24.717	71.074	30.973	31.253	37.723
27 Museu Frederic Marès	26.682	23.470	24.844	23.203	32.597
28 F. Thyssen / Bornemisza	150.500	48.106	55.048	49.043	31.802
30 Museu d'Arqueologia de Catalunya	36.476	26.655	23.636	22.574	28.664
31 Galeria Olímpica	49.586	45.463	38.852	24.303	18.172
Total	4.127.647	8.671.196	9.291.832	10.908.527	12.551.149

Equipaments lúdics	1994	2000	2002	2003	2004
1 Poble Espanyol de Barcelona	1.421.396	1.478.546	1.446.246	1.346.938	1.389.036
2 L' Aquàrium de Barcelona	-	1.563.493	1.450.385	1.375.271	1.325.966
3 Parc Zoològic	1.025.172	930.000	992.173	1.015.000	860.029
4 Parc d'Atraccions Tibidabo	706.418	405.231	407.459	400.534	487.489
5 Imax	-	818.707	694.038	671.512	386.315
6 Mirador de Colom	124.884	103.500	122.116	130.213	152.509
7 Parc del Laberint	-	127.129	144.065	141.841	151.569
Total	3.277.870	5.426.606	5.256.482	5.081.309	4.752.913

Transports	1994	2000	2002	2003	2004
1 Barcelona Bus Turístic	123.800	873.611	1.150.621	1.258.490	1.474.954
2 Telefèric de Montjuïc (f)	352.725	444.899	498.949	584.771	530.679
3 Funicular de Montjuïc	259.299	420.647	120.792	-	-
4 Golondrinas	236.364	290.232	237.882	208.277	268.334
5 Tramvia Blau	253.053	180.849	214.373	239.800	250.481
TOTAL	1.225.241	2.210.238	2.222.617	2.291.338	2.524.448

Total visitants	8.630.758	16.308.040	16.770.931	18.281.174	19.723.442
------------------------	------------------	-------------------	-------------------	-------------------	-------------------

Font: Informació subministrada pels diferents equipaments i empreses relacionats.

Fuente: Información suministrada por los distintos equipamientos y empresas relacionadas.

Source: Information given by venues and companies above mentioned.

(a) Inclou l'Espai Gaudí i la sala d'exposicions de la Pedrera

Incluye Espai Gaudí y la sala de exposiciones La Pedrera - Included Espai Gaudí - La Pedrera

(b) Obert el febrer'02 (nova seu)

Abierto en febrero'02 (nueva sede) - Open February'02 (new place)

(c) Tancat de juliol'02 a setembre'04

Cerrado de julio'02 a Septiembre'04 - Closed from July'02 to September'04

(d) Dades disponibles des de 2002

Datos disponibles desde 2002 - Available data since 2002

(f) Tancat per reformes des de l'octubre'04

Cerrado por reformas desde octubre'04 - Closed by remodelations since October'04

Posició de Barcelona respecte altres ciutats turístiques europees*

Posición de Barcelona respecto a otras ciudades turísticas europeas*

Positioning of Barcelona in relation with other European tourist cities*

Ciutat	1990	2002	2003	% var. 90-03
1 Londres	91.300.000	110.800.000	114.800.000	25,7%
2 París	31.166.172	32.984.231	30.879.656	-0,9%
3 Dublín	15.359.000	18.634.000	19.000.000	23,7%
4 Roma	12.915.225	14.655.947	14.466.045	12,0%
5 Madrid	9.481.728	12.331.120	12.232.312	29,0%
6 Berlín	7.243.638	11.015.564	11.329.459	56,4%
7 Barcelona	3.795.522	8.694.770	9.102.090	139,8%
8 Praga	4.524.000	6.824.268	8.424.567	86,2%
9 Viena	7.507.634	7.655.391	7.955.078	6,0%
10 Amsterdam	5.720.500	8.023.000	7.474.000	30,7%

*Nombre de pernoctacions / Número de pernoctaciones / Number of overnights

Font - Fuente - Source: European Cities Tourism ECT

Metodologia d'investigació

Metodología de investigación / Research methodology

La informació estadística que es presenta en aquest resum s'ha obtingut a partir de les enquestes que Turisme de Barcelona realitza als hotels de la ciutat i als turistes que s'hi allotgen. Les principals característiques tècniques d'aquestes enquestes són les següents:

Enquesta a directors d'hotel:

Univers: establiments hotelers de la ciutat de Barcelona.

Mostra: entre 80 i 90 hotels.

Periodicitat: bimestral.

Distribució de la mostra: afixació proporcional al nombre de places per categoria.

Enquesta a clients d'hotel:

Univers: tots els clients allotjats als hotels de Barcelona.

Mostra: 500 enquestes per bimestre.

Errades globals suportades (amb $p=q=50\%$)

- bimestral: + - 4,5%
- anyal: + - 1,8%.

Mètode de mostreig: aleatori estratificat sobre la base de la variable "categoria".

La información estadística que se presenta en este resumen se ha obtenido a partir de las encuestas que Turisme de Barcelona realiza a los hoteles de la ciudad y a los turistas que se alojan en ellos. Las principales características técnicas de estas encuestas son las siguientes:

Encuesta a directores de hotel:

Universo: establecimientos hoteleros de la ciudad de Barcelona.

Muestra: entre 80 y 90 hoteles.

Periodicidad: bimestral.

Distribución de la muestra: fijación proporcional al número de plazas por categoría.

Encuesta a clientes de hotel:

Universo: todos los clientes alojados en los hoteles de Barcelona.

Muestra: 500 encuestados por bimestre.

Errores globales soportados (con $p=q=50\%$)

- bimestral: + - 4,5%
- anual: + - 1,8%.

Método de muestreo: aleatorio estratificado en base a la variable "categoría".

The statistical information presented in this summary was obtained from the answers given by hotels and hotel guests in surveys carried out by Turisme de Barcelona. The main technical details of the surveys were as follows:

Survey of hotel managers:

Population: hotel establishments in the city of Barcelona.

Sample: between 80 and 90 hotels.

Frequency: two-monthly.

Sample distribution: proportional to the number of beds per category.

Survey of hotel guests:

Population: guests staying at hotels in Barcelona.

Sample: 500 questionnaires every two months.

Overall error tolerance (with $p=q=50\%$)

- two-monthly: + 4,5%
- annual: + 1,8%.

Sample method: stratified random sample on the basis of the variable "category".

La realització de l'enquesta i, per tant, l'obtenció dels resultats ara presentats ha estat possible gràcies a la col·laboració d'un bon nombre d'hotels de la ciutat, i d'un també nombrós volum de turistes, sense els quals no hagués estat possible la publicació d'aquest informe. A tots ells moltes gràcies.

La realización de la encuesta y, por tanto, la obtención de los resultados ahora presentados ha sido posible gracias a la colaboración de un buen número de hoteles de la ciudad y también de un numeroso volumen de turistas, sin los cuales no hubiese sido posible la publicación de este informe. A todos ellos muchas gracias.

It must be stressed that the results and the survey itself have been conducted thanks to the collaboration of a large number of the city's hotels, and tourists, without them the publication of this report would had not been possible. Thanks to all of them.



www.barcelonaturisme.com