

visitBarcelona

Sustainable Tourism

Documents de treball del Comitè del programa
Esborrany de desembre 2016





ÍNDEX

Definició	5
Objectiu	5
Eixos	6
La sostenibilitat social	8
Indicadors eix sostenibilitat social	9
Sostenibilitat mediambiental	10
Indicadors eix sostenibilitat mediambiental	11
La sostenibilitat del patrimoni cultural, natural i de les tradicions	12
Indicadors eix sostenibilitat del patrimoni cultural, natural i de les tradicions	13
L'accessibilitat	14
Indicadors eix accessibilitat	15
La sostenibilitat econòmica	16
Algunes idees útils de bones pràctiques	18
Pla de treball	24

DEFINICIÓ

Entenem el turisme sostenible com un sistema complex en què es fonen en un tot visitants, població resident, territori natural i patrimoni amb el plantejament integrador on ha de conjugar-se:

1. La sostenibilitat social
2. La sostenibilitat mediambiental
3. La sostenibilitat del patrimoni cultural, natural i de les tradicions
4. L'accessibilitat
5. La sostenibilitat econòmica



OBJECTIU

Barcelona Sustainable Tourism té com a objectiu promoure, orientar i abonar un conjunt de conductes sostenibles i ètiques en relació a l'activitat turística. Aquestes conductes han de tenir indicadors mesurables en relació als productors i als consumidors, els quals han de trobar satisfacció en les expectatives que els hem generat amb la nostra oferta.

Eixos

1. LA SOSTENIBILITAT SOCIAL
2. LA SOSTENIBILITAT MEDIAMBIENTAL
3. LA SOSTENIBILITAT DEL PATRIMONI CULTURAL, NATURAL I DE LES TRADICIONS
4. L'ACCESSIBILITAT
5. LA SOSTENIBILITAT ECONÒMICA



01

SOSTENIBILITAT SOCIAL



L'objectiu d'aquest punt és la cerca de la dignitat de les persones. Són pràctiques per a fomentar la sostenibilitat social les següents:

1.1

Eliminar la pobresa.

Una eina per a contribuir a eliminar la pobresa és l'economia circular. El sistema lineal de la nostra economia (extracció, fabricació, utilització i eliminació) ha arribat al límit. L'economia circular proposa un nou model que utilitza i optimitza els estocs i els fluxos de materials, energia i residus en una intersecció dels aspectes ambientals i econòmics.

Els residus d'uns es converteixen en recursos per a uns altres, com per exemple roba no recollida de clients o roba rebutjada de l'establiment, mobiliari, elements decoratius o fins i tot aliments que acabarien a l'abocador.

1.2

Garantir una vida sana.

Complir rigorosament les normatives de salut i seguretat establertes (capacitat, ventilació, dimensions, caducitat...), distingir especialment els productes alimentaris de vida saludable i estimular les passejades i l'esport, que són un benefici per a la salut.

1.3

Desenvolupar una economia sòlida i inclusiva,

creant empreses estables i de llarga durada en el temps les quals cerquin l'equilibri econòmic; empreses inclusives, sense discriminació de les persones treballadores i/o professionals per raó de gènere, orientació sexual, ètnia, religió o discapacitat.

1.4

Promoure unes relacions dialogants i amistoses,

tant amb els nostres equips de treball com amb els nostres clients, sense excloure cap client per raó de gènere, orientació sexual, ètnia, religió o discapacitat.

1.5

Establir relacions segures amb una participació justa en les virtuts del creixement econòmic.

1.1

Eliminar la pobresa.

El vostre establiment contribueix a l'economia circular, és a dir, a la donació/reutilització de mobiliari, roba, menjar...?

PUNTUACIÓ: De l'1 (en alguna cosa) al 5 (en pràcticament tot el que tenim). Si la vostra empresa fa o promou donacions a col·lectius amb risc d'exclusió social, afegiu-hi 2 punts.

1.2

Garantir una vida sana.

El vostre establiment compleix sempre les normatives de salut i seguretat establertes, té una oferta de productes d'alimentació saludables i dietes especials dins la carta de restaurant o facilita una oferta d'excursions i passejades a peu o en alguna pràctica esportiva?

PUNTUACIÓ: De l'1 (compleix la normativa) al 5 (la compleix sempre i té sempre una oferta de vida saludable). Si la vostra empresa comunica als seus clients els hàbits de vida saludable, afegiu-hi 2 punts.

1.3

Desenvolupar una economia sòlida i inclusiva.

El vostre establiment compleix sempre les normatives de contractació de persones amb discapacitat i d'igualtat de gènere?

PUNTUACIÓ: De l'1 al 5. Si la vostra empresa manté alguna política específica sobre acceptació de la diversitat en les polítiques laborals, afegiu-hi 2 punts.

1.4

Promoure unes relacions dialogants i amistoses

PUNTUACIÓ: De l'1 al 5. Si la vostra empresa manté alguna política específica sobre acceptació de la diversitat en l'oferta de serveis tenint en compte les diferents cultures i religions (sense porc per als musulmans, sense carn els divendres de quaresma...), afegiu-hi 2 punts.

1.5

Establir relacions segures amb una participació justa en les virtuts del creixement econòmic.

Establiu retribucions, categories laborals i horaris justos? Manteniu una relació de fidelitat amb els proveïdors? Proporcioneu als clients el que els oferiu?

PUNTUACIÓ: De l'1 (generalment ens ajustem al màxim perquè el resultat no ens ho permet), al 5 (procurem que cada treballador estigui en la categoria laboral que li correspon, li oferim opcions de formació i promoció, els nostres proveïdors són aliats i hi mantenim una bona relació). Si hi ha més d'un 70% de la plantilla amb contractes indefinits, afegiu-hi 2 punts, i 2 més si teniu algun proveïdor d'entitats socials no lucratives.

02

SOSTENIBILITAT MEDIAMBIENTAL

L'objectiu d'aquest punt és preservar el medi ambient, l'estalvi dels recursos naturals i fomentar i practicar unes polítiques que ens ajudin a aconseguir una ciutat més habitable.

Aquest compromís es basa en els següents principis d'actuació:

2.1

Determinar els aspectes mediambientals propis de l'activitat, avaluar-ne la magnitud i els impactes que en derivin. Revisar-los periòdicament per incorporar-hi les activitats noves o que hagin tingut canvis substancials.

2.2

Assegurar el compliment dels requisits legals d'aplicació i d'altres subscrits per l'organització.

2.3

Prevenir la contaminació i l'estalvi de recursos naturals mantenint els estàndards de qualitat exigits.

2.4

Definir objectius i fites mediambientals i de sostenibilitat que evidencin la millora contínua de l'organització.

2.5

Sensibilitzar el personal i els clients per a un nivell més alt de pràctiques sostenibles. Facilitar-los la participació per a la minimització de l'impacte ambiental de la nostra activitat.

2.1.

Anàlisi de situació de l'empresa

Reconèixer els següents aspectes ambientals més significatius:

2.1.1. Consum d'aigua

La vostra empresa té mesures de reducció de consum d'aigua?

PUNTUACIÓ: De l'1 al 5.

2.1.2. Consum energètic

La vostra empresa té mesures de reducció de consum energètic?

PUNTUACIÓ: De l'1 al 5.

2.1.3. Consum d'energia renovable

La vostra empresa té implantats sistemes d'energia renovable?

PUNTUACIÓ: De l'1 al 5.



2.1.4. Indicadors de residus (residus perillosos, % reciclat, paper, vidre...)

La vostra empresa té mesures de reciclatge de residus?

PUNTUACIÓ: De l'1 al 5.

2.1.5. Nombre de suggeriments/queixes sobre temes ambientals

La vostra empresa té sistemes de comunicació amb clients de tipus mediambiental?

PUNTUACIÓ: De l'1 al 5.

2.1.6. Nombre d'iniciatives suggerides de clients i treballadors

La vostra empresa té sistemes de comunicació amb clients de tipus mediambiental?

PUNTUACIÓ: De l'1 al 5.

2.1.7. Ús de productes respectuosos amb el medi ambient en totes les àrees del negoci

La vostra empresa utilitza productes respectuosos amb el medi ambient?

PUNTUACIÓ: De l'1 al 5.

03

LA SOSTENIBILITAT DEL PATRIMONI CULTURAL, NATURAL I DE LES TRADICIONS

L'objectiu d'aquest punt és preservar el patrimoni cultural d'una nació o regió. El patrimoni cultural és compost per monuments, col·leccions d'objectes, museus i també per expressions vives, intangibles o immaterials, heretades dels nostres avantpassats i transmeses als nostres descendents.

El patrimoni cultural immaterial consta de tradicions orals, arts de l'espectacle, usos socials, rituals, actes festius, coneixements i pràctiques relatives a la natura i a l'artesanía tradicional.

El compromís consisteix a fer conèixer l'àmplia riquesa cultural, patrimonial i tradicional de Catalunya en el conjunt de la seva diversitat.

3.1

Identificar activitats culturals i tradicionals que es fan a Catalunya i que puguin representar, de manera plàstica, visual i per transmissió cultural, un nexa de comunicació amb visitants forans, així com usos i costums en perill de desaparició.

3.2

Aprofitar els inventaris de patrimoni, tant material com immaterial (festes, costums tradicions, expressions idiomàtiques com ara dites, paraules locals, sobrenoms...), existents i complementar-ho amb altres valors també existents i no inventariats.

3.3

Identificar segments tradicionals que puguin ser moda actualment, de manera que se'n faciliti la promoció, així com activitats de nova creació.

INDICADORS
EIX SOSTENIBILITAT
PATRIMONI CULTURAL,
NATURAL I DE LES
TRADICIONS

3.1.

Identificar activitats culturals, naturals i tradicionals que es fan a Catalunya

Disposeu d'una oferta d'aspectes culturals, patrimonials i tradicionals del vostre territori per a posar a l'abast dels clients?

PUNTUACIÓ: De l'1 (d'alguns fullets que ens porten) al 5 (ens hem preocupat de posar-los a l'abast un patrimoni cultural, tradicional i natural realment interessant indicant si hi ha transport públic). Si indiqueu que és accessible i a prop hi ha cuina saludable, afegiu-hi 2 punts.

3.2.

Aprofitar els inventaris de patrimoni, tant material com immaterial

Proposeu als clients de participar en activitats concretes que ofereix el nostre patrimoni cultural material i immaterial, completades amb una bona oferta turística per a poder passar un bon dia?

PUNTUACIÓ: De l'1 (activitats estàndard que s'ofereixen de manera fàcil en mitjans) al 5 (si no es estàndard, complementada amb el transport públic o privat amb una oferta per a passar el dia (patrimoni, activitat, dinar...). Si ho comuniqueu prèviament i indiqueu si és accessible i saludable, afegiu-hi 2 punts.

3.3.

Identificar segments tradicionals i també activitats de nova creació

Oferiu als clients de participar en activitats tradicionals (pesca amb xarxa, campaners, reutilització d'objectes...)?

PUNTUACIÓ: De l'1 (activitats estàndard que s'ofereixen de manera fàcil en mitjans) al 5 (si no és estàndard -complementada amb el transport públic o privat amb una oferta per a passar el dia- activitat, dinar...). Si ho comuniqueu prèviament i indiqueu si és accessible i saludable, afegiu-hi 2 punts.

04

L'ACCESSIBILITAT

L'objectiu d'aquest punt és promoure i potenciar el turisme accessible com a principi del dret fonamental a la no-discriminació en base a una discapacitat reconegut per l'Organització Mundial de Turisme.

Cal garantir l'accés al lleure i al turisme a un importantíssim segment de la població que inclou discapacitats temporals (convalescents, lesionats...), discapacitats permanents (físics, sensorials i intel·lectuals), persones grans, famílies amb nens petits...

S'ha d'evitar confondre la promoció del turisme accessible amb la implementació de mesures d'eliminació de barreres arquitectòniques. El turisme accessible va molt més enllà d'això i inclou de manera especial la sensibilització i la formació dels operadors turístics.

Es tracta de garantir serveis de qualitat en diversos àmbits relacionats amb l'experiència turística, com ara aquests:

4.1.

Oferta d'allotjaments accessibles i adaptats en tipologia (apartaments, albergs, hostals, hotels...), categoria i nombre suficient per a tot tipus de discapacitats o problemes de mobilitat.

4.2.

Promoció de serveis assistencials i lúdics que cobreixin les necessitats concretes de qualsevol turista durant la seva estada a la ciutat. Experiències turístiques dissenyades per a obtenir el grau de satisfacció més alt per part de tots els usuaris amb diversitat funcional sense exclusió.

4.3.

Accés a transport públic i privat adaptat i de qualitat.

4.4.

El turisme accessible, en el sentit més ampli, té l'obligació de vetllar per tots els col·lectius afectats i no exclusivament per les necessitats de col·lectius particulars. Per això és molt important incorporar la formació i sensibilització del personal de les empreses turístiques.

4.1.

Oferta d'allotjaments accessibles de qualitat.

S'ha treballat l'adaptació dels establiments amb criteris de disseny al mateix nivell que la resta de les instal·lacions? S'ha tingut en compte l'accessibilitat des de la fase del disseny de l'establiment? S'han pres mesures més enllà de les regulacions legals vigents, com ara incorporar baranes, fer webs accessibles, senyalització i informació fàcil de comprendre...?

PUNTUACIÓ: De l'1 (en alguna cosa) al 5 (en pràcticament tot el que s'esmenta). Si s'han incorporat mesures destinades al col·lectiu dels discapacitats cognitius, afegiu-hi 2 punts.

4.2.

Promoció de serveis accessibles. Es tracta de mesurar fins a quin punt els serveis oferts per les empreses del sector turístic incorporen serveis accessibles a persones amb diversitat funcional. S'ha tingut en compte l'accessibilitat

INDICADORS
EIX
ACCESSIBILITAT

en els recursos turístics? S'incorporen mesures en la promoció (webs, aplicacions...) que tinguin en compte l'accessibilitat? Es coneixen empreses de serveis especialitzats que puguin donar servei a clients amb necessitats especials?

PUNTUACIÓ: De l'1 (en alguna cosa) al 5 (en pràcticament tot el que s'esmenta). Si s'han incorporat mesures de comercialització que permetin contractar serveis especialitzats, afegiu-hi 2 punts.

4.3.

Accés a transport públic i privat adaptat i de qualitat. Sovint el transport adaptat suposa un sobrecost per als usuaris i un maldecap quant a l'oferta. Es dona l'opció de transport adaptat sense incrementar-ne el preu? Hi ha una oferta suficient de taxi adaptat a la ciutat i al territori en general? S'han pres mesures des de l'Administració per a fomentar l'increment d'aquest tipus de transport? Es tenen en

compte aspectes com la durada dels semàfors sense llum de color taronja, etc.?

PUNTUACIÓ: De l'1 (en alguna cosa) al 5 (en pràcticament tot el que s'esmenta). Si es tracta d'una empresa de transport que no trasllada el sobrecost de l'adaptació dels vehicles al usuari, afegiu-hi 2 punts.

4.4.

Formació i sensibilització dels professionals. El tracte al client amb necessitats especials és clau per a la fidelització. S'ha promogut la formació dins l'empresa? S'han pres mesures de sensibilització mitjançant la responsabilitat social compartida de l'empresa? S'ha mesurat el potencial econòmic d'aquest col·lectiu per a l'empresa?

PUNTUACIÓ: De l'1 (en alguna cosa) al 5 (en pràcticament tot el que s'esmenta). S'hi s'han incorporat mesures de formació contínua per al personal de l'empresa, afegiu-hi 2 punts.

05

SOSTENIBILITAT ECONÒMICA

La sostenibilitat econòmica és un eix transversal.

Una activitat és sostenible des del punt de vista econòmic quan es realitza mantenint una perspectiva de sostenibilitat social, mediambiental, d'accessibilitat i de defensa dels actius tangibles i intangibles del patrimoni del seu territori i és financerament possible i rendible.



PUNTUACIÓ: Si la seva empresa obté un benefici econòmic positiu després de amortitzacions, interessos e impostos, afegeixi 5 punts.



ALGUNES IDEES UTILS DE BONES PRÀCTIQUES



01 SOSTENIBILITAT SOCIAL

1.1. Eliminar la pobresa

Promoure la reutilització de tot el que es llença, és perdurable i és aprofitable, com ara mobiliari, roba, etc.

- × Necessitat de disposar d'un servei de logística on enviar el material (transport, nau) i, en el cas dels aliments, per a mantenir la cadena del fred.
- × Eines de gestió per a distribuir les donacions a entitats locals, entitats de cooperació, recicladors o artistes que reutilitzin els materials per a la seva activitat de creació (eines TIC, aplicacions de telefonia mòbil...).

1.2. Garantir una vida sana

- × Definir, crear i difondre l'alimentació sana en els menús de restaurants, hotels, etc.
- × Definir, crear i difondre llocs i espais per a pràctiques esportives.

1.3. Desenvolupar una economia sòlida i inclusiva

- × Complir la normativa vigent en relació a la contractació de persones amb discapacitat.
- × Promoure la contractació estable, intentant trencar l'estacionalitat de l'activitat i buscant plantilles polivalents que puguin dur a terme diferents tasques depenent de l'època de l'any.
- × Marcar uns objectius clars per aconseguir segones i terceres visites de viatgers a Barcelona i al territori.
- × Procurar augmentar les estades, mitjançant les visites al territori, en desplaçaments d'un o dos dies.

1.4. Promoure unes relacions dialogants i amistoses amb les equips de treball

- × Promoure la formació en relació a l'atenció a la diversitat.

1.5. Establir relacions segures amb una participació justa en les virtuts del creixement econòmic

- × Contractar els equips de treball de manera estable i amb retribucions correctes que permetin a les famílies viure amb tranquil·litat.
- × Oferir oportunitats, com a proveïdors, a emprenedors o empreses socials que contractin persones amb risc d'exclusió social, amb programacions per períodes llargs i una retribució justa que permeti donar estabilitat a les empreses proveïdores i als seus treballadors.
- × Presentar als clients ofertes clares que corresponguin a les seves expectatives.

02

SOSTENIBILITAT MEDIAMBIENTAL

2.1. Avaluació dels impactes

- × Registrar i comparar els consums d'aigua, llum i gas a partir de les factures que rebem. D'aquesta manera podrem veure l'efecte que té quan s'apliquen mesures d'estalvi de subministraments.

Mesures d'estalvi

- × Utilitzar aixetes amb polsador automàtic als lavabos públics.
- × Collocar airejadors d'aigua a les dutxes i als lavabos per minimitzar el consum tot mantenint la sensació de pressió.
- × Limitar la temperatura de la calefacció (22-24 graus) i de l'aire condicionat.
- × Analitzar la viabilitat d'utilitzar energies renovables segons l'establiment: caldera de biomassa, placa solar.
- × Llum: Canviar al sistema de leds, controlar l'energia reactiva que es perd.

- × Ajustar la potència dels comptadors de la llum al consum real.

- × Fomentar la utilització de teulades verdes (que requereixin poca aigua) per augmentar l'aïllament de l'exterior.

- × Estudiar la possibilitat de monitorar el control dels consums.

2.2. Assegurar el compliment dels requisits legals

2.3. Prevenir contaminació i estalvi de recursos naturals

- × Posar recipients de reciclatge en els punts de producció d'escombraries.
- × Reduir envasos: De l'individual al col·lectiu, en càterings, iogurts, confitures...
- × Reduir el paper en la gestió de l'establiment (comunicació digital). Si es fa en paper, que sigui reciclat o amb suports de llarga durada.

- × Utilitzar productes locals, de km 0.

2.4. Definir objectius mediambientals en un procés de millora continua

- × Comitè de sostenibilitat format pels treballadors.
- × Compensació de CO₂ en esdeveniments.

2.5. Sensibilitzar el personal i els clients per a un nivell més alt de pràctiques sostenibles

- × Comunicar els segells de sostenibilitat de l'establiment.
- × Donar un preu estimatiu de les mesures d'estalvi energètic i explicar a clients i treballadors a què es destinen aquests diners.
- × Sensibilitzar el turista/client perquè utilitzi transports o visites sostenibles.

03

SOSTENIBILITAT DEL PATRIMONI CULTURAL, NATURAL I DE LES TRADICIONS

3.1. Identificar activitats culturals i tradicionals, així com usos i costums en perill de desaparició

- × Definir, crear i difondre una oferta d'activitats relacionades: correfocs, castellers, falles, oficis (boters, ferrers, campaners...), feines puntuals del camp i del mar (recollecció de mel, botigues centenàries, festes majors, festes medievals...)
- × Estar plenament convençuts que Barcelona ciutat, com a capital de Catalunya, és la distribuïdora més important de flux de turisme al territori català i, si escau, promocionar el conjunt del seu patrimoni.
- × Tenir un sistema de promoció en origen per a facilitar el coneixement i la planificació del viatge dels visitants.

3.2. Aprofitar els inventaris de patrimoni, tant material com immaterial

- × Promoure (als establiments) l'oferta i el consum dels productes de Catalunya.

3.3. Identificar segments tradicionals que puguin ser moda actualment, de manera que se'n faciliti la promoció, així com activitats de nova creació

- × Treballar en els camps següents:
 - Enologia
 - Gastronomia
 - Rutes i senders tradicionals
 - Rutes d'arquitectura tradicional
 - Artesania popular
 - Festes medievals
 - Turisme de generacions (familiars d'exiliats)
 - Caçadors d'històries en pobles i nuclis petits en perill de desaparició
 - Recerca de receptes amagades en petits pobles i nuclis.

- × Definir, crear i difondre una oferta d'activitats (en paquets turístics entesos com un guió de viatge) en petits grups que fomenti una emoció/sensació per la participació directa en el procés d'elaboració.
- × Promocionar rutes i senders tradicionals o de nova creació amb caràcter temàtic. Exemples: ruta Gaspar de Portolà, rutes saludables de Valentí Fuster a Cardona; d'arquitectura tradicional, com les de les cabanes de volta.

04

ACCESSIBILITAT

El turisme accessible és una forma de turisme que implica un procés de col·laboració entre els interessats que permeti a les persones amb necessitats especials d'accés (en diferents aspectes, com ara mobilitat, visió, audició i cognició) funcionar independentment, amb igualtat i dignitat, gràcies a una oferta de productes, serveis i entorns de turisme dissenyats universalment.

4.1. Oferta d'allotjaments accessibles

- × Fer compatible la funcionalitat amb el disseny. Les mesures d'accessibilitat han de ser agradables per a tothom.
- × Fer que l'accessibilitat sigui present des del primer moment en el disseny de l'establiment.

- × Aplicar el disseny universal (textos amb lletra ampliada, senyalització, pictogrames, colors contrastats, fotos de fàcil comprensió, franja de color contrastat i antilliscant a les escales.

- × Dissenyar i aplicar webs accessibles.
- × Disposar d'espais ben il·luminats.
- × Posar baranes en escales, passadissos, etc.
- × Incorporar als procediments de reserva i informació les necessitats especials.

- × Oferir ajuda al client, com ara timbres d'avís de l'exterior o alarmes a dins dels banys.

4.2. Promoció de serveis generals de caire accessible

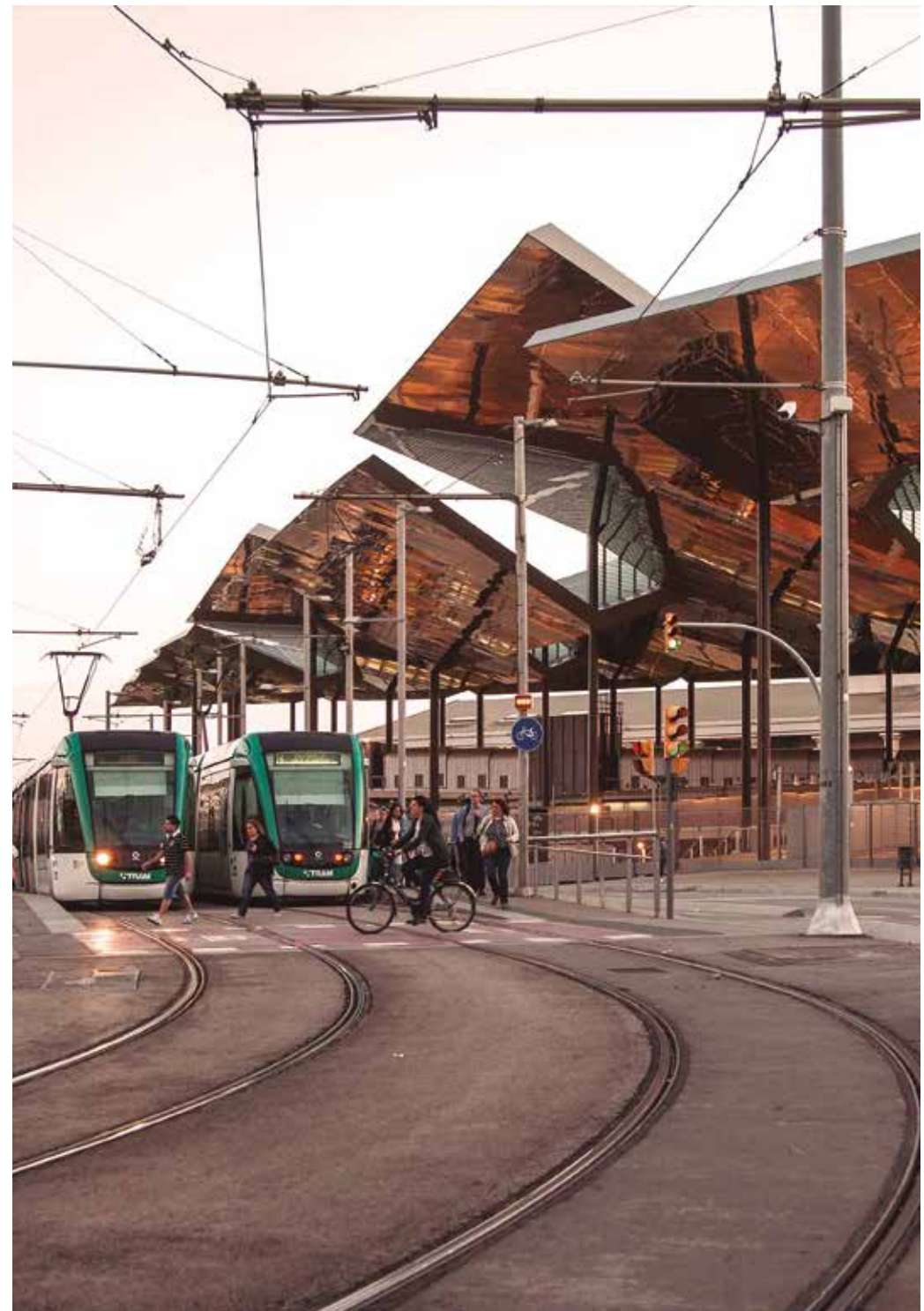
- × Incorporar a les pàgines web ofertes d'empreses de serveis especialitzats: aplicacions, webs.

4.3. Accés a transport públic i privat adaptat i de qualitat

- × Eliminar l'encariment dels serveis pel fet de ser adaptats.
- × Incrementar i millorar el servei adaptat de Barcelona a altres punts del territori.
- × Augmentar el nombre de taxis adaptats.
- × Recuperar el color taronja en els semàfors de vianants o posar-hi comptadors de temps.

4.4. Sensibilització i formació dels professionals

- × Formació del personal de l'empresa en atenció als clients amb discapacitat.
- × Mesurar: Registrar i comparar els ingressos dels clients amb necessitats especials i la seva fidelitat a l'establiment.



PLA DE TREBALL DEL COMITÈ DEL PROGRAMA DE BARCELONA SUSTAINABLE TOURISM 2016/17

El Comitè del Programa de Barcelona Sustainable Tourism va ser creat al juliol de 2016 i està integrat per les següents persones: M^a José Pujol que presideix el programa i es responsable de treballar en l'Eix Social; Santiago Hernández, responsable de l'Eix Ambiental, Javier Torrescasana responsable de l'Eix de la Accessibilitat, Jaume León Responsable de l'Eix de Patrimoni. (Finalment hem considerat que l'Eix Econòmic es transversal als altres i que per tant no requereix un responsable).

DE QUÈ PARLEM?

1

Definir i assumir com a propi què és el turisme sostenible, a partir d'una definició general consensuada per les institucions més prestigioses a escala mundial.

2

Definir i assumir com a propis els objectius de cadascun d'aquests cinc eixos a partir d'una definició general consensuada per les institucions més prestigioses a escala mundial.

QUÈ HEM DE FER PER A SER SOSTENIBLES?

3

Elaborar llistes de bones pràctiques concretes, que proporcionin idees útils (una espècie de manual casolà de coses que cal fer) en cadascun d'aquest eixos i orientin a progressar en els objectius de cada eix, mitjançant una dinàmica de grups oberta a tots els membres de Turisme de Barcelona. Es va dur a terme l'1 de desembre del 2016, amb la participació de 105 persones.

COM VAIG «JO» DE SOSTENIBILITAT?

4

Elaborar uns indicadors senzills per a cada eix que puguin donar a cada establiment una idea del nivell de sostenibilitat que té.

COM PUC MILLORAR?

5

5.1. Adjuntar un recull de recursos existents ordenats pels eixos que puguin utilitzar de manera àgil els operadors del mercat.

5.2. Elaborar un xat sobre experiències BST on es pugui intercanviar informació sobre coses pràctiques de sostenibilitat.

A QUI LI AGRADA? QUI VOL ÇAMINAR CAP AQUI?

6

Editar un Llibre bàsic del turisme sostenible, amb la informació obtinguda i elaborada pel Comitè, que inclogui una carta de compromís amb el turisme sostenible. Aquesta carta de compromís, que es proposa signar i penjar als webs comercials i es faria pública en una relació dins el web de Turisme de Barcelona, comportaria, per descomptat i simultàniament, associar-se al programa de Barcelona Sustainable Tourism, on hauríem de plantejar unes tarifes proporcionals, no lineals.

LA GENT HO HA DE SABER. COM EN FEM DIFUSIÓ?

7

Presentació del llibre en el marc d'un congrés de turisme sostenible el 2017, on s'hauria de nomenar un comitè d'honor del congrés per a incentivar la participació d'aquests grans operadors turístics.

8

Tenir una relació i comunicació constants amb els CPT de Catalunya i les OET de l'Estat, així com amb les plataformes i guies de turisme privades i públiques convencionals i els prescriptors, a fi de promoure publicitat i insercions sobre el turisme sostenible del BST. També fer-ho present en reunions, fires i destinacions interessades.

9

Establir un pla de convenis, o acords o agermanaments amb destinacions que es comprometin a seguir el camí de la sostenibilitat.

POT TENIR EFECTES SECUNDARIS, EL TURISME SOSTENIBLE?

10

Es pot crear un o més punts de negoci com a conseqüència de la recollida i reutilització dels béns materials que un hotel no vol. (Caldria la col·laboració de l'Ajuntament de Barcelona perquè proporcionés les infraestructures necessàries a fi que els establiments poguessin progressar més fàcilment en sostenibilitat.) Per posar-ne uns exemples il·lustratius, una nau industrial gran, o diverses de descentralitzades, on deixar el material no desitjat; camionetes amb un abatedor de temperatura per a poder recollir el menjar cuinat, en bon estat i no reutilitzable, a l'establiment; elaboració d'un inventari del patrimoni cultural, natural i de tradicions, etc.

COM ES POT INCENTIVAR?

11

Amb un estudi de càlculs del guany econòmic que comporta la sostenibilitat: per exemple, l'estalvi energètic, l'accessibilitat i la millora en les puntuacions dels negocis.

12

Amb uns estudis de la repercussió econòmica i social que comporta en l'entorn la sostenibilitat, com ara la sostenibilitat social i del patrimoni, la cobertura de necessitats socials o millora i creació de llocs de treball.

13

Amb deduccions en els impostos municipals.

14

Amb una convocatòria anual –a partir d'un jurat extern– de les millors bones pràctiques en el conjunt dels cinc eixos del turisme sostenible i que això comporti un premi, com ara una estatueta amb materials reutilitzats, difusió a la premsa i un premi pràctic: que Turisme de Barcelona convidi el premiat (2 o 3 persones de l'empresa guanyadora) a una de les fires gratuïtament.

En definitiva, es tracta de convertir el turisme sostenible en l'eix central de la promoció turística aprofitant el 2017, Any Internacional del Turisme Sostenible pel Desenvolupament.





Més informació / Further information:

visitbarcelona.com/sustainable
barcelonaturisme.com/sustainable
barcelona-access.cat